

بررسی توانمندیهای دشت کویر به عنوان ژئوپارک بزرگ ایران مرکزی و نقش آن در توسعه ی پایدار استان سمنان

تاریخ دریافت مقاله: ۸۸/۳/۱ تاریخ پذیرش مقاله: ۸۸/۷/۳۰

دکتر محمدرضا زندمقدم* (استادیار و عضو هیات علمی دانشگاه آزاد اسلامی واحد سمنان)

چکیده

امروز نقش و اهمیت صنعت گردشگری بیش از پیش در هر کشوری توسعه یافته و تمامی کشورها سعی دارند تا از این صنعت حداکثر بهره برداری لازم را داشته باشند، به گونه ای که یکی از شاخص های مهم توسعه یافتگی محسوب گردیده و جایگاه هر کشور در استفاده ی بهینه از این مهم مشخص گردیده. در این میان کشور ایران علی رغم برخورداری از پتانسیل های بسیار قابل توجه تاکنون نتوانسته است، آنچنان که باید و شاید بهره گیری لازم را از این صنعت داشته باشد. این مهم تنها معطوف به اماکن و مراکز تفریحی، باستانی و فرهنگی نمی شود، چرا که ما دارای پتانسیل های بسیار شناخته شده ی دیگری در سایر عرصه های طبیعی نیز می باشیم که تاکنون کمتر به آنها در این مقوله توجه جدی معطوف داشته شده است. ویژگی های مهم اکو توریستی، یکی از این موارد محسوب می گردد. اما صنعت توریسم در دهه ی اخیر پارافراتر گذاشته و وارد عرصه های بسیار جدی و جدیدتری همچون به کارگیری و بهره مندی از توانایی های ژئو توریسم می باشد. که در کنار پیکره ی اصلی این صنعت نوپا تفکر ایجاد ژئوپارکها از سوی سازمان یونسکو با هدف حفظ و حراست و شناساندن میراث های کهن ۴ بیلیون ساله کره ی زمین می باشد. در این میان کشور ما نیز با برخورداری از یک تاریخ قابل توجه و بسیار مهم مطالعه شده ی زمین شناسی که از دیر باز مورد توجه تمامی پژوهشگران و محققین خارجی و داخلی بوده است، دارای توانمندی ها و پتانسیل بسیار بالایی در ایجاد واحداث ژئوپارکها تلقی می گردد. یکی از مهم ترین این مناطق دشت کویر بزرگ ایران مرکزی در جنوب استان سمنان است. که در این مقاله سعی شده تا علاوه بر معرفی این منطقه ی بسیار مهم که از دیدگاه نویسنده به عنوان هارتلند^۱ ایران مرکزی محسوب می گردد. توجه تمامی مسئولین دولتی و غیر دولتی را به همراه سایر پژوهشگران و محققین علاقه مند به این مهم معطوف دارد. چرا که در راهی که پیش

* zandmoghadam@yahoo.com

^۱ قلب تپنده: این اصطلاح برای اولین بار توسط نویسنده در متون جغرافیای کشور مطرح می گردد. امیدوار است تا محققین و پژوهشگران در حفظ امانت کوشا باشند.

موضوع خود جای بسی تامل دارد. (زند مقدم ۱۳۸۷) لذا با توجه به پتانسیل های مهم ژئوتوریستی استان سمنان و همچنین ویژگی های منحصر به فرد دشت کویر به عنوان هارتلند و یا قلب تپنده ی ایران مرکزی در زمینه های مختلف جذب و جلب توریست می توان سرمایه گذاری های وسیعی تری را در این زمینه انجام داد. بنابراین در این مقاله به بررسی توانمندی ها و ذکر برخی از همین خصوصیات و ویژگی های بارز منطقه مورد مطالعه خواهیم پرداخت.

جدول ۱ - میزان گردشگران ورودی به شهرسمنان جهت بازدید از اماکن دیدنی (زند مقدم، ۱۳۸۷)

سال	مکان فصل	موزها	ابنیه تاریخی	جمع
۸۵	بهار	۸۷۰۰	۲۱۶۰۰	۳۰۳۰۰
	تابستان	۴۸۲۰۰	۱۲۸۰۰	۶۱۰۰۰
	پائیز	۷۳۲۷	۳۸۴۵۶	۴۵۷۸۳
	زمستان	۸۹۱۷	۴۴۳۲۱	۵۳۲۳۸
	جمع سال	۷۳۱۴۴	۱۱۷۱۷۷	۱۹۰۳۲۱
۸۶	بهار	۳۳۵۴۵	۱۸۷۲۵۶	۲۲۰۸۰۱
	تابستان	۱۳۶۰۲	۱۴۱۰۰۰	۱۵۴۶۰۲
	پائیز	۳۲۵۰	۲۵۲۰	۵۷۷۰
	زمستان	۲۹۵۰	۱۸۳۰	۴۷۸۰
	جمع سال	۵۳۳۴۷	۳۳۲۶۰۶	۳۸۵۹۵۳
جمع کل	جمع کل	۱۲۶۴۹۱	۴۴۹۷۸۳	۵۷۶۲۷۴

منبع: آمارنامه سازمان میراث فرهنگی و گردشگری استان سمنان

مواد و روش ها

در این تحقیق پژوهشی از ۳ روش استفاده گردیده است.

۱- روش توصیفی: ابتدا به جمع آوری اسناد کتابخانه ای و استفاده از منابع و مآخذ پرداخته و آنها را مورد طبقه بندی قرار دادیم. (در این راه از نقشه های توپوگرافی زمین شناسی عکس های هوایی و ماهواره ای به شرح جدول زیر استفاده شده است)

جدول ۲- مشخصات داده های مورد استفاده

ردیف	نوع داده	شماره داده	تاریخ	متبای
۱	تصویر لندست	ETM+(164-35)	Aug-9-2002 (1380-11-8)	۳۰متر
۲	نقشه های توپوگرافی	NI31-3 NI39-3	۱۳۸۱	۱:۲۵۰۰۰
۳	نقشه زمین شناسی	نقشه زمین شناسی سمنان	-	۱:۱۰۰۰۰۰
۴	نقشه ژئومرفولوژی	نقشه ژئومرفولوژی	۱۳۸۴	۱:۲۵۰۰۰۰۰

۲- روش تحلیلی: اطلاعات گرد آوری و طبقه بندی شده را مورد بررسی و تجزیه و تحلیل لازم قرار داده و به شناسایی امکانات، توانمندی ها، قابلیت ها و تنگناهای موجود پرداخته شد. لذا در تقسیم بندی مناطق گردشگری استان سمنان براساس ویژگیهای ژئوتوریستی (دشت کویر) نگاهی تازه ارائه گردیده است.

۳- پژوهش های میدانی: از آنجاکه نویسنده در انجام پایانامه ی دوره کارشناسی ارشد خود (ژئومرفولوژی گنبد های نمکی جنوب سمنان) در منطقه ی مورد مطالعه حضور جدی و میدانی داشته است و با انجام سایر فعالیت های مورد لزوم میدانی تکمیلی تر در منطقه به تحقیقات وسیعی میدانی پرداخته و در نهایت نتیجه گیری لازم را به عمل آورده است.

مبانی نظر به تحقیق

در این تحقیق سعی شده است تا به بررسی توانمندیهای دشت کویر به عنوان یک منطقه ژئوتوریستی توجه ای خاص گردد و بامعرفی این پتانسیل ویژه به تمامی مسئولین و مدیران منطقه ای و محلی لزوم توجه هر چه بیشتر به آن را در اذهان ایشان بارور سازیم. نگاه ویژه ژئوتوریستی منطقه ی دشت کویر در این استان دارای قابلیت های بسیار بیشتری از سایر انواع توریست شهری و... می باشد. لذا ژئوتوریست می تواند نقش مهمتری در توسعه پایدار استان سمنان ایفا نماید.

سئوالات اصلی تحقیق عبارتنداز:

- میزان و اهمیت مطالعات ژئوتوریستی دشت کویر در استان سمنان؟

- دلایل مطالعه دشت کویر بعنوان ژئوپارک بزرگ ایران مرکزی؟

پیشینه ی تحقیق (ژئوپارک)

در کشور چین به خاطر وجود ژئو سایت ها و چشم انداز های زیبا ، مسؤولین و سازمان های محلی به ژئو توریسم به عنوان یکی از ابزار های رشد اقتصادی جدید توجه کردند . چینی ها با ایجاد هر ژئو سایت ، بیش از ۱۰۰۰۰ نفر شغل ایجاد کرده اند و سالانه بیش از یک میلیون نفر بازدید کننده از این ژئوسایت ها داشته اند (کامیابی ، ۱۳۸۷). اما سامانه اطلاعاتی ژئو پارک های ایران در سال ۱۳۸۳ ، با همکاری سازمان زمین شناسی و اکتشافات معدنی کشور بر مبنای «الگوی شبکه بین الملل ژئوپارک های سازمان یونسکو» توسط پایگاه دادهای علوم زمین شناسی کشور به نگارش در آمده است. اقدام جدی نیز برای مطالعه در زمینه ی ژئو توریسم از سال ۱۳۸۴ برای قسمتی از غرب جزیره قشم در کشور آغاز شده است و هم اکنون علاوه بر جزیره قشم طرح ژئوپارک منطقه سبلان در استان اردبیل نیز در حال مطالعه و تدوین می باشد. لذا در همین جا به ذکر تعدادی از کشورها و تعداد ژئوپارکهای ایجاد شده آنها که مورد حمایت سازمان یونسکو می باشد اشاره خواهیم نمود. کشور چین با ۱۸ ژئوپارک، آمریکا و آلمان هر یک با ۷ ژئوپارک، اسپانیا ۴ ژئوپارک، ایتالیا ۳ ژئوپارک، و استرالیا ۲ ژئوپارک و ... (خوش رفتار، ۱۳۸۶).

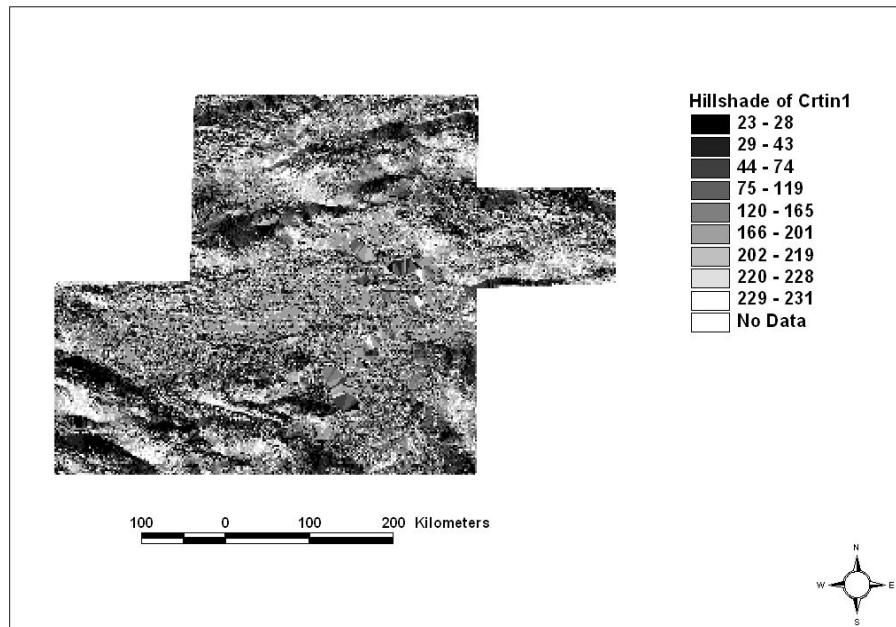
ژئوپارک (Geopark): در واقع پارک زمین شناسی است؛ و به سرزمین هایی که پدیده های زمین شناسی بی همتایی داشته و تاریخچه تکامل ۴ بلیون ساله زمین را مشخص می نمایند، گفته می شود. عمده ترین تفاوت های اساسی ژئوپارکها با پارکهای ملی نیز در همین موضوع است، چرا که پارکهای ملی بیانگر طبیعت گسترده و دست نخورده ای است که دارای تنوع عظیمی از گیاهان و جانوران ، انواع زیستگاه های طبیعی و اجتماعات گیاهی است، محسوب می گردد و یا در واقع به محدوده ای از منابع زیستی اطلاق می شود. که در ایران تا کنون در حدود ۲۰ پارک ملی به ثبت رسیده است (صبوری ، ۱۳۸۶).

موقعیت منطقه ی مورد مطالعه (استان سمنان)

استان سمنان با مساحتی بالغ بر ۹/۷ میلیون هکتار و جمعیتی در حدود ۵۸۰۰۰۰ نفر در جنوب رشته کوه های البرز و در بخش مرکزی ایران قرار گرفته و دارای اقلیم خشک و نیمه خشک می باشد. این استان ششمین استان کشور از نظر مساحت بوده و بین مدار جغرافیایی ۳۴ درجه و ۱۴ دقیقه تا ۳۷

درجه و ۱۹ دقیقه عرض شمالی و ۵۱ درجه و ۵۲ دقیقه تا ۵۷ درجه و ۳ دقیقه طول شرقی واقع شده است. استان سمنان تنها به جهت موقعیت جغرافیایی و استراتژیکی که داراست، باعث گردیده تا سالانه میلیون ها مسافر ویا زائر از این استان تنها به جهت زیارت بارگاه ملکوتی امام هشتم به استان خراسان رضوی واقع در شرق از این استان عبور نمایند. همچنین همجواری با استانهای توریست پذیر طبیعی همچون گلستان و مازندران در شمال و اصفهان و یزد در جنوب و همجواری با استان بزرگ تهران که دارای پتانسیل های مهم خطوط حمل و نقل و مرکز کزتبادلات گوناگون اقتصادی، سیاسی، فرهنگی و ... در غرب سبب گردیده تا توانمندی بی شماری را برای این استان ایجاد نماید. در واقع استان سمنان مسیر کریدور شرق به غرب کشور بوده که دارای ۵۶۵ کیلو متر از این مسیر می باشد. این استان از لحاظ امنیت در رتبه ی ۲۱ از ۲۸ رتبه ی استان های کشور (روش موریس) قرار گرفته که همین موضوع زمینه بسیار مناسبی را از لحاظ امنیتی برای استان ایجاد نموده است (افشارمحمدیان ۱۳۸۶) از لحاظ ویژگی های طبیعی نیز دارای بیابان، کویر، کوهستان و جنگل (پهن برگ اورس شاهرود)، گنبدهای نمکی، ۴۲ نوع مواد معدنی و کانی فلزی و سنگی همچون نمک و گچ پتاس، کربنات سدیم و زئوریت را همراه با انواع پوشش گیاهی، جانوری همچون گورخر زرد آسیایی (روستای خاطوران) یوزپلنگ و... داراست.

حال چنانچه این ویژگی ها و خصوصیات طبیعی با غنای فرهنگی این استان عالم پرور را با عرفایی همچون بایزید بسطامی، ابوالحسن خرقانی، علاالدوله سمنانی و ... در گذشته و ۴۲ واحد دانشگاهی و بیش از ۷۲ هزار نفر دانشجو در حال حاضر در نظر بگیریم، (عبداللهی، ۱۳۸۷) همراه با معابد، مقابر مشاهیر، مساجد، حسینیه ها و تکایای قدیمی، بازارهای سنتی، موزه ها، ابنیه تاریخی، کاروان سراها، امام زاده ها و بافت های شهری ویژه مناطق خشک تلفیق و پیوند دهیم، خواهیم دید که توانمندی های استان سمنان در استفاده از این ویژگی های طبیعی و فرهنگی بسیار بالاست و زمینه های رشد و توسعه پایدار استان را فراهم خواهند آورد (تنها محدودیت منابع آب عمده ترین محدودیت در این استان محسوب می گردد) لذا برنامه ریزی و مشارکت تمامی امکانات دولتی، خصوصی، مردمی و فرهنگی را طلب می نماید.



تصویر شماره ۱- تصویر ماهواره ای موقعیت منطقه مورد مطالعه دشت کویر (شیب و زاویه نابس)

زون ایران مرکزی

در تقسیمات ساختمانی ایران که توسط اشتوکلین در سال ۱۹۶۸ میلادی گزارش شده واحد ایران مرکزی شامل تمام بخشهایی از کشور است که بین البرز در شمال و زون اسفند قه- مریوان در جنوب و قطعه یا بوک لوت در شرق به صورت یک مثلث قرار گرفته است. بنابر همین گزارش ایران مرکزی نیز همانند مناطق مجاور در دوران اول ویژگی پلاتفرم داشته ولی در دوران دوم و سوم (شروع حرکات آلی) یک منطقه ی بسیار متحرک از نظر حرکات کوهزایی بوده است، دگر شیب ها و نفوذ توده های درونی شاهد آن است و در نهایت این زون در آخرین فاز کوهزایی آلپ فشرده شده و در آن چین خوردگی ها، گسل ها و ورورانندی های پیچیده ای بوجود آمده است. این ناحیه از نظر ویژگیهای زمین شناسی به عنوان یک واحد معرفی میشود. (جداری عیوضی، ۱۳۸۳)

تمام ایران مرکزی به ۴ قسمت تقسیم میشود که عبارتند از:

الف- کمربند آتشفشانی- رسوبی حاشیه جنوبی

ب- کمربند آتشفشانی- رسوبی حاشیه شمالی

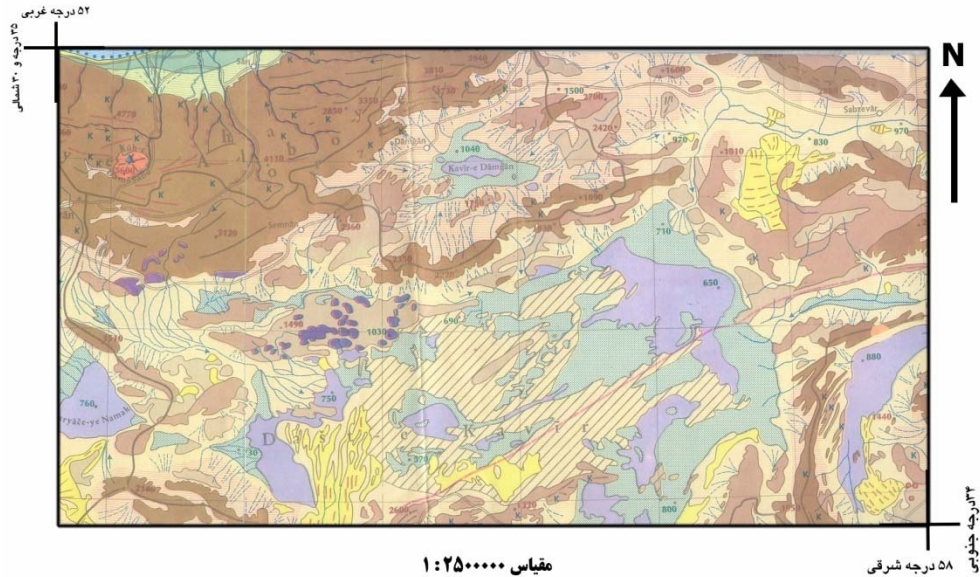
ج- ارتفاعات پراکنده داخلی

د- حوضه نئوژن - کواترنر

مهمترین بخش که شامل دشت کویر و منطقه مورد مطالعه این پژوهش نیز محسوب می گردد بخش د- حوضه نئوژن - کواترنر است. البته تمام حوضه های بزرگ داخلی فلات ایران مرکزی در اواخر میوسن شکل گرفته کف این حوضه در کواترنر و حتی در حال حاضر نیز در حال فرونشینی تدریجی است. اما وسیع ترین آنها دشت کویر و حوضه های بسته ای هستند که شرایط بیابانی بر آنها حاکم است.

دشت کویر

در این پژوهشی دشت کویر شامل مثلثی است دارای ۳ ضلع به گونه ای که راس آن به سمت جنوب و قاعده آن در بالا و به سمت رشته کوه های البرز قرار گرفته است. ضلع اول در زاویه ی غربی مثلث و در حدود شهر ایوانکی با طول جغرافیایی ۵۲ درجه شرقی و عرض جغرافیایی ۳۵ درجه شمالی. ضلع دوم در زاویه شرق مثلث و در جنوب شهر سبزوار و نرسیده به شهرستان بردسکن قبل از کویر بجنستان با طول جغرافیایی ۵۷ درجه شرقی و عرض جغرافیایی ۳۵ درجه شمالی است. ضلع سوم که راس مثلث بوده و در جنوب ایران مرکزی قرار گرفته در حوالی شهر خور و با طول جغرافیایی ۵۵ درجه شمالی و عرض جغرافیایی ۳۳ درجه شمالی است. در حدود و بیش از ۹۰٪ درصد از این دشت کویر (هارتلند ایران مرکزی) در استان سمنان واقع شده است. لذا لزوم توجه و اهمیت مطالعه طرح ژئوپارک بزرگ ایران مرکزی در استان سمنان به عنوان یک واقعیت انکارنا پذیر خود را جلوه گر می نماید.



نقشه ژئومرفولوژی دشت کویر ایران (برگرفته از ثروتی و همکاران، ۱۳۷۰)

تقسیم بندی مناطق گردشگری استان سمنان بر اساس ویژگی ها و توانمندی های ژئوتوریستی (دشت کویر):

در این مبحث بررسی توانمندی های توریستی و ژئوتوریستی استان سمنان و دشت کویر پرداخته و تمامی این توانمندی های را در ۳ بخش اصلی شامل: جاذبه های گردشگری و ژئوتوریستی نوار شمالی استان سمنان، جاذبه های گردشگری فرهنگی - شهری (در نوار مرکزی استان سمنان)، جاذبه های گردشگری و ژئوتوریستی نوار جنوبی یا ژئوپارک دشت کویر، ارائه می نمایم. اماژئوتوریسم نیز ابتکار هوشمندانه ایست و در واقع هر محلی که به خاطر شرایط جغرافیایی ویژه خود نظیر محیط زیست پوشش گیاهی، زیبایی های بالقوه فرهنگی مورد بازدید قرار گیرد در این تقسیم بندی می گنجد. (باغبانی ۱۳۸۶). از شرایط مورد تایید جهت ژئوتوریسم میتوان به: امنیت، مشارکت همه در توسعه، حفظ محیط زیست و کاهش انواع ضرر، بازدید افراد غیر بومی و آشنایی با آداب و رسوم منطقه، اشاره نمود. لذا بر همین اساس مناطقی بر اساس ژئوتوریسم تقسیم بندی می گردند که عبارتند از:

- ۱- مکان هایی که برای زمین شناسان و صخره نوردها شناخته شده است.
- ۲- مناظر و جلوه های بی نظیری از پدیده های ژئومرفولوژیکی و زمین شناسی.

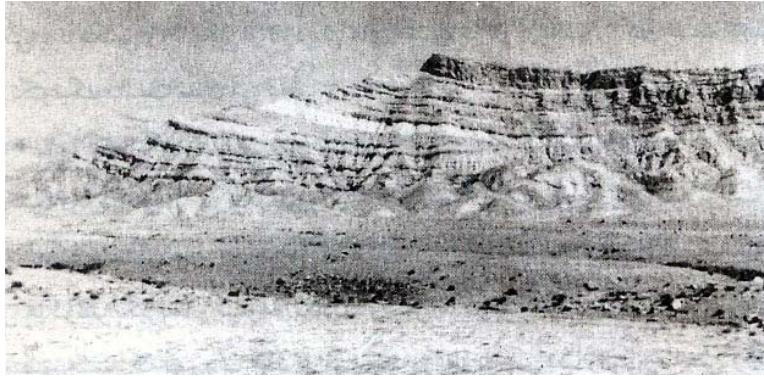
۳- مناطق کاملاً تخصصی، متخصصان، ژئو مورفولوژیست و زمین شناسی .
در واقع ژئوتوریسم در پی یافتن حقیقتی است جدید، به عبارتی بهتر جهانگردی، با کسب دانش عجیب گشته است.

الف - جاذبه های گردشگری و ژئوتوریستی نوار شمالی استان سمنان:

این بخش شامل تمامی مخروط افکنه های دینامیک استان در حاشیه جنوبی رشته کوههای البرز و در ناحیه شمالی استان سمنان از شهر ایوانکی تا شاهرود را شامل می گردد، در این میان گنبدهای نمکی ایوانکی با جاذبه های خاص و اشکال شبه کارستیک، آبشارهای نمک، اشکال گل کلمی نمکها، همراه با بزرگترین تونل نمک خاورمیانه در آن، چین خوردگی زیبایی سر دره در شمال شهر گرمسار، گسل زیبای عبدال آباد در حد فاصل کیلومتر ۵۰ جاده گرمسار و سمنان که استاد ارجمندجناب آقای دکتر مشیری در کتاب مبانی ژئومورفولوژی دکتر اصغری مقدم از این گسل زیبا با نام کشتی نوح یاد نموده اند، شهرهای شمالی شهر سمنان شامل: شه میرزاد و مهدی شهر علاوه بر ویژگیهای بیلابقی و تفریحی با خصوصیات ژئومورفولوژیک کارستیک دارای غار در بند همراه با استلاگمیت، و استلاگمیت های زیبای آن قرار دارند، ادامه این نوار در حد فاصل شهرهای سمنان تا دامغان را گردنه زیبای آهوان در برگرفته که دارای فراز و نشیب های بسیار زیبای است این گردنه که یکی از گردنه های مه گیر کشور در استان گرم و خشک سمنان محسوب می گردد. در این گردنه وجود کلاتهای زیبای کشاورزی دامپروری خود بر زیبایی های دوچندان آن افزوده است تا جایی که این زیبای ها با جنگل زیبای ابر همراه با درختان زیبای اورس خود در شهرستان شاهرود بر این نوار شمالی خاتمه می دهد.



تصویر شماره ۲: آبشار نمکی در گنبدهای نمکی ایوانکی



تصویر شماره ۳: گسل عبدال آباد (کشتی نوح-نامی که دپرفسور مشیری بر آن نهاده است)



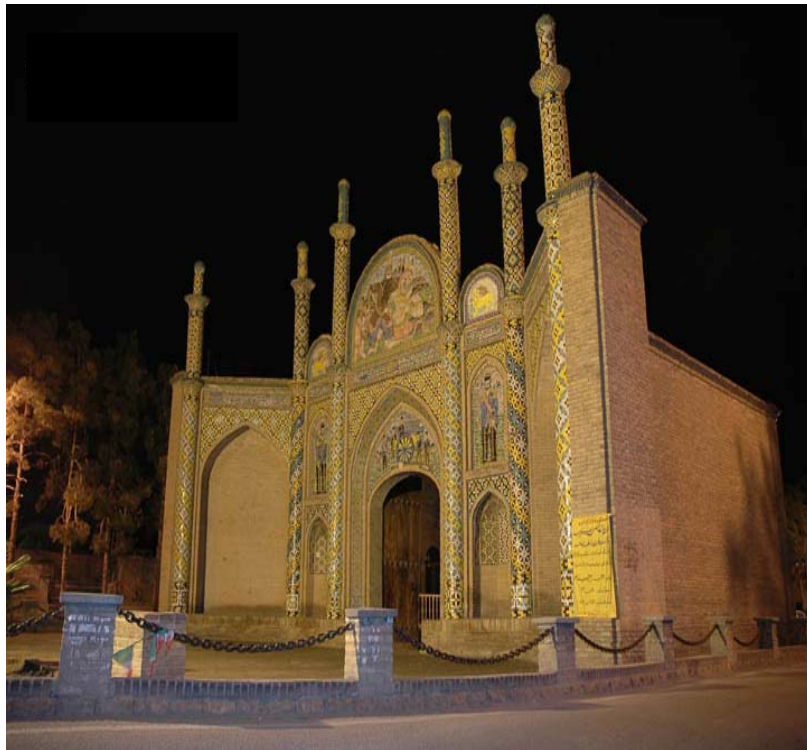
تصویر شماره ۴ - چین خوردگی شمال شهر گرمسار (بومی های محلی این چین خوردگی را تصویر و یا کوه ازدها می نامند

ب- جاذبه های گردشگری فرهنگی - شهری (در نوار مرکزی استان سمنان)

همانگونه که در تعاریف مربوط به توریست، اکوتوریست، ژئوتوریست و ژئوپارک مشاهده گردید، اماکن و میراث های کهن فرهنگی یکی از عمده ترین شاخص های است که در تمامی این تعاریف بر روی آن تاکید گردیده است، خوشبختانه استان سمنان با موقعیت خاص جغرافیایی طبیعی خود از این گونه ابنیه ها و اماکن تاریخی فرهنگی بی بهره نمانده و از گذشته دور تا کنون این میراث های کهن فرهنگی، باستانی باعث شکل گیری فرهنگ خاص مردم این بخش از ایران مرکزی نیز گردیده

است. از انواع البسه مردان و زنان گرفته تا نوع سکونتگاه‌ها، لوازم مورد استفاده مردم، آداب و رسوم، مراسم‌های شادی و غم در نوع خود بی نظیر محسوب می‌گردند. سایر بناهای تاریخی همچون، مساجد، معابر، مقابر مشاهیر، حسینیه‌ها و تکایا، امام زاده‌ها، بازارهای قدیمی و سستی همه و همه جزء کوچکی از این جاذبه‌های فرهنگی در بخش نوار مرکزی استان به حساب می‌آیند.

تنها نکته‌ی قابل تامل، بحث وجود کاروانسراهای زیبای است که در مسیر موجود شاهدان اصلی استان قرار گرفته‌اند. کاروانسراهایی همچون ده نمک گرمسار، لاسجرد، و ... می‌توانند در جلب و جذب هرچه بیشتر توریسم موثر واقع گردند و در صورت رسیدگی و برنامه‌ریزی بهتر می‌توانند همانند هتل‌های مناسبی، به منظور محل استراحت، گردشگران به شمار آیند، در این صورت گردشگران می‌توانند هر چه بهتر با آداب و رسوم، خلق و خوی، جغرافیا و سایر ویژگی‌های منطقه آشنا شده و آن را بهتر بشناسیم.



تصویر شماره ۵- دروازه ارگ سمنان



تصویر شماره ۶- برج چهل دختر

ج-جاذبه های گردشگری و ژئوتوریسمی نواحی جنوبی یا ژئوپارک دشت کویر

در بررسی توانمندی های دشت کویر چنانچه تنها به ذکر اسامی مورد نیاز بپردازیم، خواهیم دید این موضوع بیانگر این واقعیت است که دشت کویر مرکزی یکی از مهمترین مناطق کره زمین فلات ایران زمین و هارتلند ایران مرکزی است که تاریخچه کهن زمین شناسی این منطقه را به تصویر می کشد. منطقه ای که در طول میلیونها سال دستخوش که مورد تغییر و تحولات مختلف و رخداد های زمین شناسی قرار گرفته و حتی هم اکنون نیز به واسطه انباشت رسوبات نواحی دیگر در این بخش از کشور حال تغییر و تحولات گسترده ای قرار دارد.

دشت کویر مرکزی ایران از شمال به جنوب از لحاظ ژئومورفولوژیک با دشت سرهای (pediment) مختلف شروع می شود و در نهایت به مناطقی که به آن چاله یا پلایا (Playa) می گویند ختم می گردد. در این دو بخش اصلی است که ما شاهد بسیاری از فرایندهای ژئومورفولوژیک حاصل فرایندهای شکل دهنده چهره ظاهری زمین می باشیم

ماسه زارها که حدود ۲۰۰۰۰۰۰ هکتار از مساحت استان را نیز در بر گرفته اند (احمدی ۱۳۷۷)، تنهابخشی از این استان محسوب می گردند و در دشت کویر در دو بخش عمده ارگهای (ERG) را تشکیل می دهند که با ایجاد تپه های بارخان، سیف، سیلک، سیلک های مرکب همچون الب (ELB) ... مناظر بدیع و زیبایی را می آفرینند، عمده ترین آنها در دو بخش ۱- کوه گوگرد انارک و جندق (با مساحت ۱۶۵/۶۵ کیلومتر مربع) همراه با ریگ جن معروف (۲۷۲۹/۳۳ کیلومتر مربع) خودو ۲- ارگ دامغان و ترود (با مساحت ۱۶۷/۴۷ کیلومتر مربع) وارگ خارتوران (با مساحت ۱۶۵۶/۸۹ کیلومتر مربع)، قرار گرفته اند.

سایر اشکال زیبایی کویری همچون دشت ریگی یا سنگ فرش بیابان (REG رگ) به همراه قلوه سنگ های با رنگ تیره که به آن ورنی یا جلای بیابان می گویند، جلگه های رسی یا دق (خاکهای رسی) با رخساره های مختلف پف کرده، زرده، چربه واقع در آنها، شکاف خوردگی های رسی که به آن شق می گویند، رخساره های کویر پف کرد، با اشکال بسیار زیبای پلیگونی، همه و همه بر جذابیت های ژئولوژیکی منطقه می افزاید.

وجود گنبدهای نمکی جنوب شهر سمنان واقع در شمال دشت کویر یکی دیگر از جاذبه های اصلی منحصر به فرد ژئوتوریستی طرح ژئوپارک بزرگ دشت کویر محسوب می گردند. در این منطقه بیش از ۵۰ گنبد نمکی به صورت مجتمع تمرکز یافته اند که در نوع خود تپیک ترین گنبد های نمکی دنیا محسوب می گردند این گنبدها که حاصل رسوب های تبخیری میوسن با پراکندگی خود در حوضه نئوژن ایران مرکزی شکل گرفته اند، با وجود اشکال بسیار زیبای شبه کارستیک و ... هم اکنون به دلیل برداشت غیر هدفمند نمک خالص از آنها می توانند یکی از عوامل تهدید کننده طرح ژئوپارک در استان سمنان محسوب گردند. که جای دارد در این زمینه تحقیقات و مطالعات بیشتری در منطقه صورت پذیرد. نیکاهای یا تلماسه های منفرد با منشا گیاهی نیز یکی دیگر از همین جاذبه های منطقه به حساب می آیند که همراه با سایر جاذبه های طبیعی دیگر همچون: انواع پوشش های گیاهی خاص مناطق خشک و نیمه خشک ایران مرکزی با گیاهان پر استقامت و ریشه های قوی و ممتدیدی چون تاق، گز، خار شتر و ... و زندگی جانوری خاص این منطقه همچون شتر این کشتی بیابان، گورخر زرد آسیایی (خار توران) و یوزپلنگ این منطقه از سایر جذابیت های طبیعی دشت کویر محسوب می گردند. زندگی خاص عشایر کوچ نشین این بخش با آداب و رسوم و سنن آنها در مهمان نوازی از مهمانان نواحی کویری نیز موضوعی نیست که بتوان از کنار آن به سادگی گذشت.

نتیجه گیری

همان گونه که مشخص است توانمندی های استان سمنان و دشت کویر این هارتلند (قلب تپنده) ایران مرکزی به گونه ای است که فقط با ذکر اسامی این قابلیت های دیدنی میتوان مثنوی هفتاد من کاغذ نوشت چه رسد به تشریح وتفصیل هر یک از این موارد که در حیطه یک مقاله محدود چند صفحه ای نمی باشد. لذا اینگونه میتوان بیان داشت که اهمیت مطالعات ژئوتوریستی دشت کویر آنقدر بالا است که می تواند اشکال دیگر توریست را در این منطقه تحت الشعاع خود در آورد و به این دلیل که از یک پایداری نسبی بیشتری برخوردار بوده و همچنین بخش اعظمی از استان را نیز در برگرفته است میتوان مطالعات بیشتری را بر روی آن متمرکز نمود. نویسنده نیز در این مقاله سعی نمود تا بایک زبان ساده علمی این توانمندی ها را مورد بررسی قرار داده و توجه مسئولین وعلاقه مندان به این خطه ازکشور را به برنامه ریزی دقیق، منسجم، و هدفمندی که با حمایت تمامی سازمانها، ارگانها و نهاد های دولتی وغیر دولتی همراه سازد تا بتوان ((طرح ژئوپارک بزرگ ایران مرکزی)) را با دقت و موشکافی بیشتر مورد مطالعه و بررسی نهایی قرار داد، همچنین میتوان این پروژه ی تحقیقاتی را در سازمان یونسکو نیز به ثبت رسانید تا زمینه ی رشد و توسعه ی پایدار هر چه بیشتر استان سمنان را که همانا برآوردن نیازهای نسل حاضر بدون به مخاطره انداختن توانایی نسل آینده می باشد هر چه سریع تر و بهتر فراهم آوریم.

پیشنهادات

- ۱- لزوم هر چه بیشتر جدی گرفتن شروع مطالعه طرح ژئو پارک بزرگ ایران مرکزی .
- ۲- بکار گیری تمامی نیروهای متخصص، بخصوص ژئومرفولوژیست ها در مطالعه وتدوین طرح.
- ۳- همکاری و مشارکت تمامی سازمانها و نهاد های دولتی و غیر دولتی و خصوصی در راه اعتلای این طرح
- ۴- احداث ژئوسایت مربوطه و معرفی قابلیت ها و توانمندی ها استان و دشت کویر در این ارتباط.
- ۵- لزوم جمع آوری و به دست آوردن آمار دقیق وبهتر از گردشگران استان بخصوص در عرصه های طبیعی.
- ۶- توسعه فضاها و مراکز تفریحی، فرهنگی، اماکن پذیرایی و اقامتی در سطح استان .
- ۷- بازسازی و نگه داری اماکن و ابنیه های تاریخی مورد علاقه گردشگران و بافت های قدیمی شهرها در سطح استان سمنان

- ۸- رعایت حقوق و برقراری امنیت هر چه بیشتر جانی و مالی گردشگران خارجی.
- ۹- گسترش فرهنگ جهان گردی و گردشگری در استان سمنان.
- ۱۰- ارائه خدمات بانکی پیشرفته به جهان گردان خارجی و داخلی و ایجاد تسهیلات لازم بانکی.
- ۱۱- ضرورت حضور هر چه بیشتر بخش خصوصی با حمایت های مالی و بانکی، ارائه تسهیلات لازم

منابع و مآخذ

- ۱- آمار نامه استان، (۱۳۸۷)، سازمان میراث فرهنگی و گردشگری استان سمنان.
- ۲- احمدی، حسن، (۱۳۷۷)، ژئومورفولوژی کاربردی جلد ۲، انتشارات دانشگاه تهران.
- ۳- اصغری مقدم، محمدرضا، (۱۳۸۳)، مبانی ژئومورفولوژی، انتشارات سرا.
- ۴- افشار محمدیان، حسن، (۱۳۸۶)، توسعه گردشگری داخلی از منظر اکوتوریسم و...، همایش منطقه ای جغرافیا و گردشگری توسعه پایدار دانشگاه آزاد اسلامی واحد اسلامشهر.
- ۵- باغبانی، پرویز، (۱۳۸۶)، ژئوتوریسم، همایش منطقه ای جغرافیا و گردشگری توسعه پایدار دانشگاه آزاد اسلامی واحد اسلامشهر.
- ۶- بخشنده نصرت، عباس، (۱۳۸۷)، سند چشم انداز و صنعت گردشگری در استان سمنان، مجموعه مقالات اولین همایش از سلسله همایش های منطقه ای چشم انداز جمهوری اسلامی ایران در افق ۱۴۰۴، دانشگاه آزاد اسلامی واحد علی آبادکتول با همکاری مجمع تشخیص مصلحت نظام.
- ۷- پاپلی یزدی، سقایی، محمد حسین ومهدی، (۱۳۸۵)، گردشگری (ماهیت ومفاهیم) انتشارات سمت.
- ۸- ثروتی، محمد رضا و همکاران، (۱۳۷۰) نقشه ژئومورفولوژی ایران، سازمان جغرافیایی نیروهای مسلح جمهوری اسلامی ایران.
- ۹- جداری عیوضی، جمشید، (۱۳۸۳)، ژئومورفولوژی ایران، انتشارات پیام نور.
- ۱۰- خوش رفتار، رضا، (۱۳۸۶)، ژئوپارک ها : علوم زمین و رشد اقتصادی، همایش ژئو پارک قشم.
- ۱۱- زند مقدم، محمدرضا، (۱۳۷۹)، ژئو مورفولوژی گنبد نمکی دلاز یان در جنوب سمنان و شمال دشت کویر ایران، پایان نامه کارشناس ارشد رشته جغرافیای طبیعی، دانشگاه آزاد اسلامی واحد شهرری.
- ۱۲- _____، (۱۳۸۷)، بررسی نقش آثار و ابنیه تاریخی در رشد و توسعه پایدار صنعت گردشگری شهر سمنان، مجموعه مقالات دومین همایش از سلسله همایش های منطقه ای چشم انداز جمهوری اسلامی ایران در افق ۱۴۰۴، دانشگاه آزاد اسلامی واحد علی آباد کتول با همکاری مجمع تشخیص مصلحت نظام.
- ۱۳- زند مقدم، محمد رضا، (۱۳۸۷)، تاثیر جغرافیای طبیعی بر میراث های کهن شهرستان سمنان، همایش گنجینه های از یاد رفته ایران، سمنان. سازمان میراث فرهنگی و گردشگری استان سمنان.
- ۱۴- زیاری، یوسفعلی، (۱۳۸۷)، بررسی مسائل شورای اسلامی شهر در توسعه پایدار (شهر سمنان) ،مجموعه مقالات دومین همایش از سلسله همایشهای منطقه ای چشم انداز جمهوری اسلامی ایران در افق ۱۴۰۴ دانشگاه آزاد اسلامی واحد علی آباد کتول ، با همکاری مجمع تشخیص مصلحت نظام.

- ۱۵- صبوری، طاهره، (۱۳۸۶)، ژئوتوریسم نگرش نوبه سوی توسعه منابع ومدیریت محیط در ایران، همایش منطقه ای جغرافیا وگردشگری توسعه پایدار دانشگاه آزاد اسلامی واحد اسلامشهر.
- ۱۶- عبدالهی، استاندار محترم سمنان، (۱۳۸۷)، سخنرانی در همایش ملی جایگاه خلیج فارس در تحولات استراتژیک جهان، بهمن ماه ۱۳۸۷ دانشگاه آزاد اسلامی واحد گرمسار.
- ۱۷- کامیابی، سعید، (۱۳۸۷)، بررسی مقدماتی ژئوتوریستی استان سمنان با تاکید بر توسعه حمل ونقل روستایی، مجموعه مقالات اولین همایش ملی جایگاه مطالعات ژئوموفولوژی در آمایش سرزمین و مدیریت محیط، دانشگاه آزاد اسلامی واحد تهران مرکزی.
- ۱۸- مشیری، آقاجانی، نظریان، (۱۳۸۵)، امکان سنجی توسعه صنعت توریسم در شهرستان اردبیل، فصلنامه چشم اندازهای جغرافیایی، شماره سوم سال ۱۳۸۵.